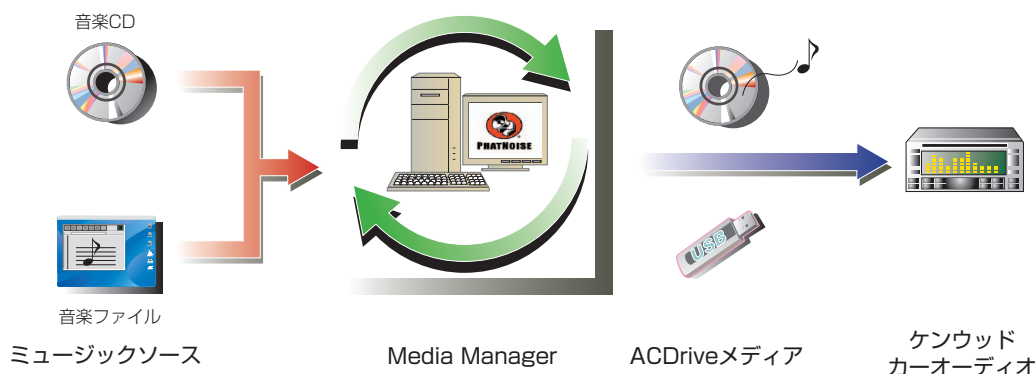


1 Media Managerの機能

PhatNoise Media Manager（以降、「Media Manager」）は、あなたの音楽ライブラリを管理し、ACDriveメディアを作成します。



● 音楽CDの読み込みと集中管理

お手持ちの音楽CDをPCに読み込んで保存します。

また、PC等で作成した他の音楽ファイル等もMedia Managerの管理下に保存できます。

● 音楽情報の管理

音楽CDを読み込むときに、Gracenote CDDDBに自動的にアクセスして、アルバム/曲情報を取得してMedia Managerのデータベースに登録します。音楽情報は、必要に応じて変更できます。これにより、PCですべての音楽情報を一括管理できるようになります。

● ACDriveメディアの作成

Media Managerで、好きな曲を集めたメディア（ACDriveメディア）を作成できます。

● ACDriveメディアのプレイ

作成したACDriveメディアは、ACDrive対応ケンウッドカーオーディオでプレイできます。

ACDriveメディアをケンウッドカーオーディオでプレイすると、Media Managerで設定した曲情報（アルバム、アーティスト、ジャンルなど）で選曲できます。また、その際にはボイスインデックス機能により、曲情報などが音声で読み上げられます。

メモ

- Gracenote CDDDBにアクセスするためには、インターネットへの接続環境が必要です。
- ケンウッドのACDrive技術は、PhatNoise社のボイスインデックスCD技術と完全な互換性があります。
- ACDriveメディアとは、CD-R/CD-RW、USBメモリ、USBハードディスク、USBカードリーダーに挿入された各種メモリカード、およびUSBデジタルオーディオプレーヤーの総称です。
- カーオーディオによって、使用できるACDriveのメディアや機能が異なります。詳しくは、ご使用のカーオーディオの取扱説明書をご覧ください。
- ボイスインデックスの発音は、音声案内辞書を使って修正することもできます。
- 本書は、代表的な操作を説明したものです。詳細な説明はオンラインヘルプをご覧ください。オンラインヘルプには、Media Managerのすべての機能や操作方法の詳細な説明が記載されています。
- Media Managerの機能や使いかたについては、ケンウッドお客様相談室にお問い合わせください。また、インターネットでは下記のホームページでも情報を提供しています。

URL: <http://www.kenwood.mediamanager.jp>

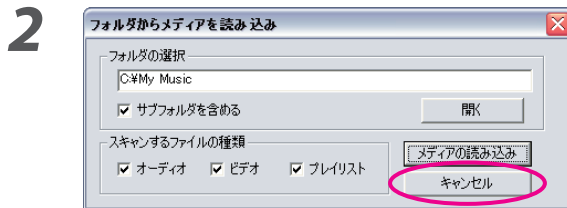
- Media Managerは、米国PhatNoise社の製品です。
- 本書に記載の画面は操作説明用に作成したものであり、実際の画面と異なる場合があります。

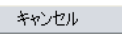
2 基本的な使いかた

Media Managerの起動




デスクトップの[PhatNoise Media Manager]アイコンをダブルクリックします。



 をクリックします。

メモ

- PC上にある音楽データを利用するときには、そのファイルのあるフォルダ名（パス）を入力して  をクリックしてください。
- 音楽データを追加で読み込むときには、[ファイル]メニューの[メディアの読み込み...]を選択してください。

音楽CDの読み込み

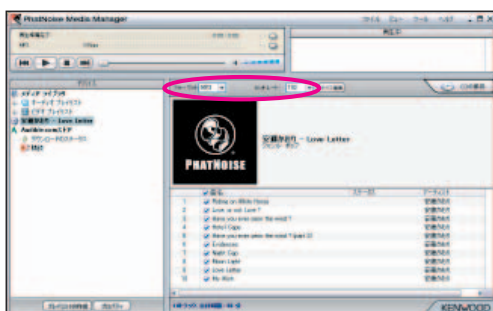
音楽CDをPCのCDドライブにセットすると、収録されている曲は自動的にファイルに変換されてPCに読み込まれます。

1

読み込む曲が収録されている音楽CDをCDドライブにセットします。

Media Managerは、Gracenote CDDDBなどのインターネット上のサイトにアクセスしてID3タグ情報やアルバムアートなどのデータを取り込みます。

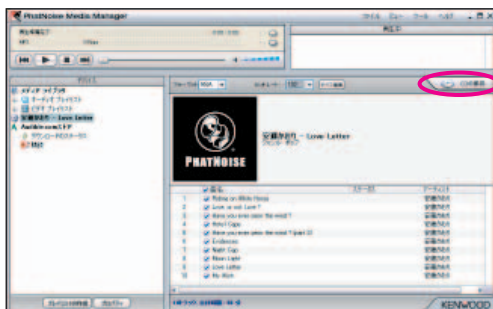
2



ファイル形式とビットレートを選択します。

選択できるファイル形式は、"M4A" (AAC) または "WMA" (Windows Media Audio) です。

3



CDの保存 をクリックします。

読み込みが開始されます。

読み込みが完了すると、音楽CDがイジェクトされます。

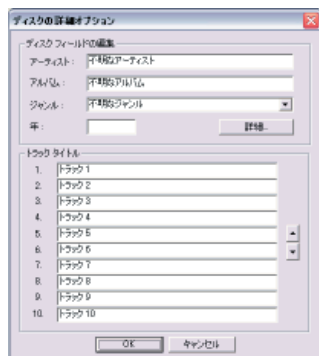
メモ

- CDDDBなどのデータベースにアクセスするためには、PCがインターネットに接続されている必要があります。
- 音楽CDの一部の曲を読み込む場合は、読み込まない曲のチェックボックスをクリックしてチェックマークを消してください。

音楽CDをPCに挿入したときには、すべての曲にチェックマークが付いています。

- 1枚の音楽CDの全曲を読み込んだときには、スタティックプレイリストが自動的に作成されます。プレイリストの詳細については、「プレイリスト」（16ページ）をご覧ください。
- 読み込んだ曲データは、アルバムタイトルを名称とするフォルダ内に保存されます。
- ID3タグ情報のうち、アルバムタイトル、ジャンル、アーティスト、プレイリストを選曲時に利用できます。
- PCがインターネットに接続されていないときや、CDDDBに情報がないときは、ID3タグ情報は取り込みません。

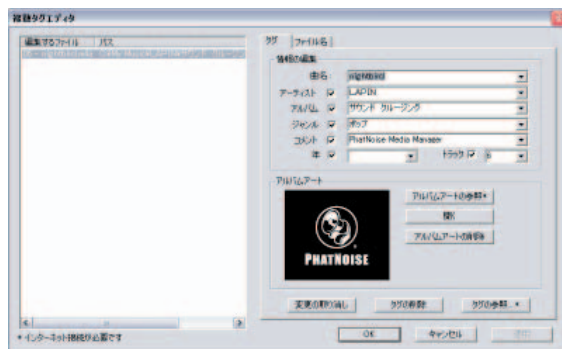
[すべて編集] をクリックすると表示される[ディスクの詳細オプション]ダイアログで、ID3タグ情報を入力できます。



また、[複数タグエディタ]ダイアログでもID3タグ情報を編集できます。詳しくは「ファイルタグ編集」（20ページ）をご覧ください

- PCがインターネットに接続されていないときや、データベースに該当するデータがないときには、アルバムアートは取り込みません。

下記の[複数タグエディタ]ダイアログで任意の画像（JPEGファイル）をアルバムアートとして設定することもできます。詳しくは「ファイルタグ編集」（20ページ）をご覧ください。

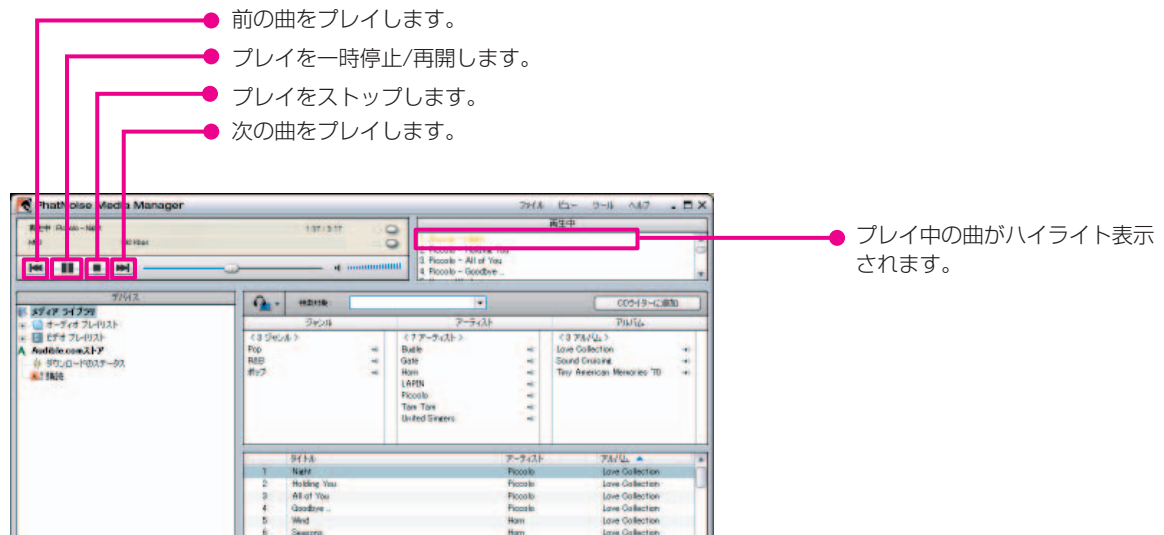


- 他のPCソフトで作成した音楽ファイルをMedia Managerで管理することもできます。詳しくはヘルプをご覧ください。

PCでの曲のプレイ

取り込んだ曲は、PCでプレイして確認できます。

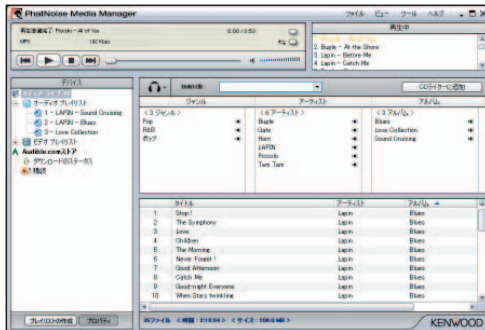
- 1 プレイする曲をダブルクリックします。
選択した曲からプレイされます。



ACDriveメディア (CD) の作成

Media Managerが管理している曲を、ACDriveメディア (CD) 対応のケンウッドカーオーディオでプレイするために、CDを作成します。

1

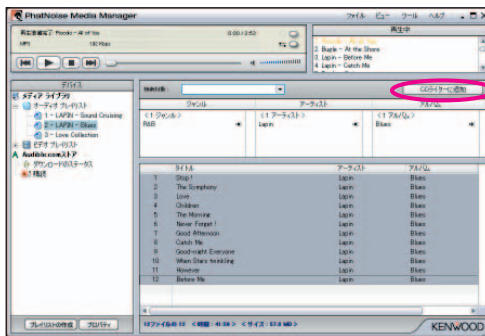


記録する曲を選択します。

プレイリストを選択することによって、その中の曲をまとめて選択することもできます。

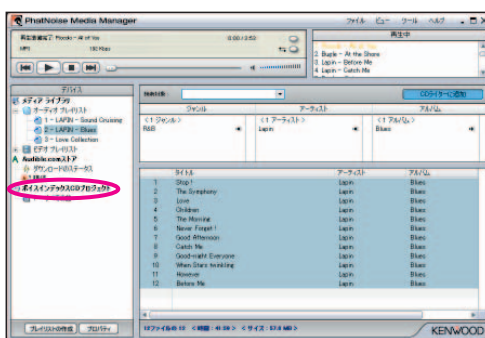
プレイリストについては、「プレイリスト」(16ページ)をご覧ください。

2



CDライターに追加 をクリックします。

3

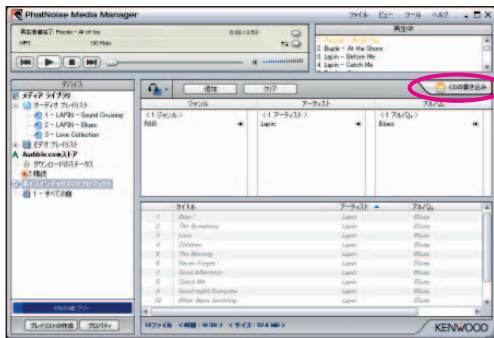


[ボイスインデックスCDプロジェクト]をクリックします。

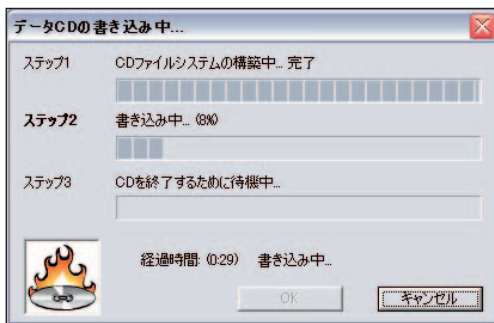
4

記録可能なCD-RまたはCD-RWをドライブにセットします。

5

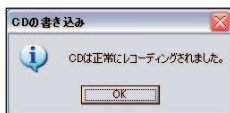


 **CDの書き込み** をクリックします。
CD-R/CD-RWへの記録が開始されます。



記録が終了すると、CD-R/CD-RWディスクがイジェクトされ、ダイアログボックスが表示されます。

6




 をクリックします。

7



 または  をクリックします。

メモ

- 作成したACDriveメディア (CD) をケンウッドカーオーディオでプレイするときには、曲データといっしょに記録されている情報 (アルバムタイトル、ジャンル、アーティスト、プレイリスト、フォルダ名) で選曲できます。その際、ボイスインデックス機能によって、それらの情報が読み上げられます。
- 手順7で、 をクリックすると、同じ内容のディスクを作成できます。

ACDriveメディア (USB) の作成

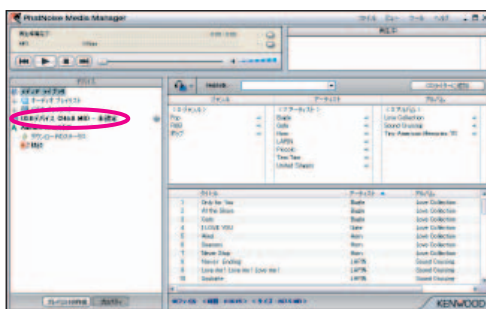
ACDriveメディア (USB) の準備

初めてUSBデバイスを使うときには、ACDriveメディア (USB) にするための準備が必要です。

1

USBデバイスを接続します。

2



[USBデバイス (×× MB) - 未設定]をクリックします。

3



をクリックします。

ACDriveメディア (USB) として使用するために必要なファイルがコピーされます。

メモ

- 使用できるUSBデバイスは、USBメモリー、USBハードディスク、USBカードリーダー、およびUSBデジタルオーディオプレーヤーです。
- USBカードリーダーは、Media Managerの起動前にPCに接続し、メモリーカードを挿入して使用可能な状態にしておいてください。Media Manager起動後に接続しても認識されません。
なお、USBメモリーとUSBハードディスクは、Media Manager起動後に接続しても認識されます。
- USBカードリーダーに複数のスロットがある場合は、そこに挿入するメモリーカードに連続したドライブレターが割り当てられるようにしておいてください。
- この操作が完了すると、デバイスツリーの表示が[USBデバイス]から[ボイスインデックスUSBメディア]に変わります。
- PCに接続したときにデバイスツリーに[ボイスインデックスUSBメディア]と表示されるUSBデバイスは、すでにACDriveメディア（USB）として使用可能な状態になっています。
- USBドライブのドライブレターは、お使いのPCのシステム構成によって異なります。

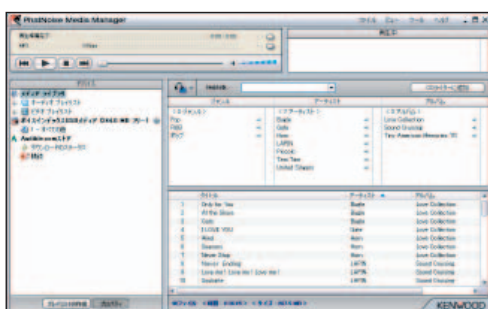
曲の転送

Media Managerが管理している曲を、ACDriveメディア（USB）対応のケンウッドカーオーディオでプレイするために、ACDriveメディア（USB）に転送します。

1

USBデバイスを接続します。

2

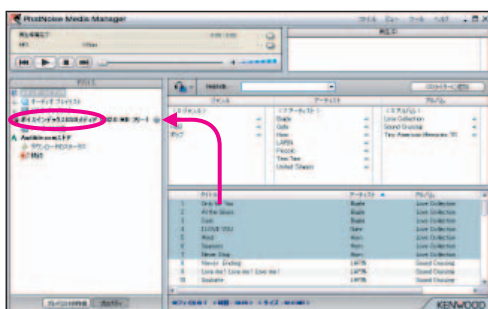


転送する曲を選択します。

プレイリストを選択することによって、その中の曲をまとめて選択することもできます。

プレイリストについては、「プレイリスト」（16ページ）をご覧ください。

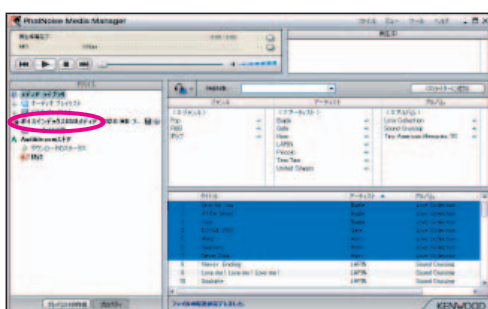
3



選択した曲またはプレイリストを[ボイスインデックスUSBメディア]ヘドラッグ&ドロップします。

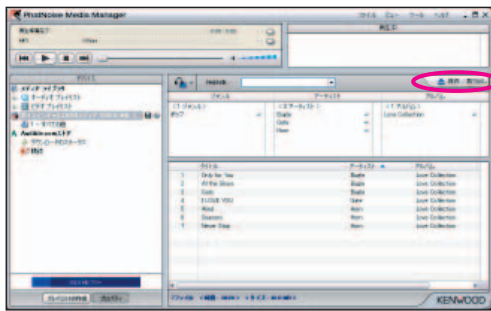
選択した曲がUSBドライブに転送されます。

4

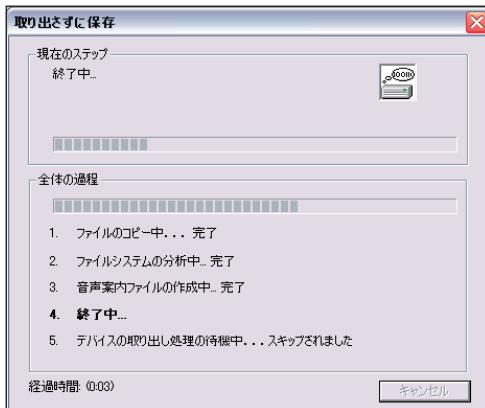


[ボイスインデックスUSBメディア]をクリックします。

5

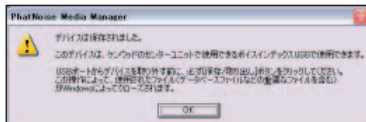


保存 / 取り出し をクリックし、コンテキストメニューの [取り出さずに保存] をクリックします。



データベースが更新されます。

6



OK をクリックします。

メモ

- 続けて曲を転送する場合は、手順2から繰り返してください。
曲の転送を終了してUSBデバイスをPCから取り外す場合は、「USBデバイスの取り外し」(12ページ)の操作を行ってください。

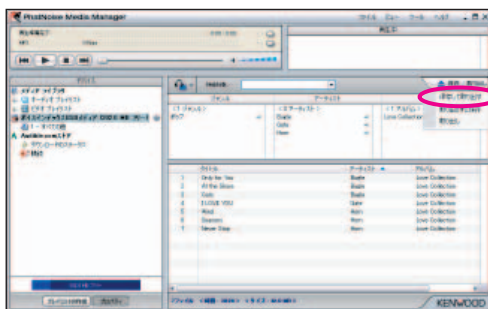
USBデバイスの取り外し

Media Managerで使ったUSBデバイスをPCから取り外すときには、必ず下記の手順で行ってください。

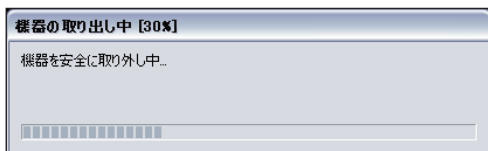
1

デバイスツリーで、「ボイスインデックスUSBメディア」をクリックします。

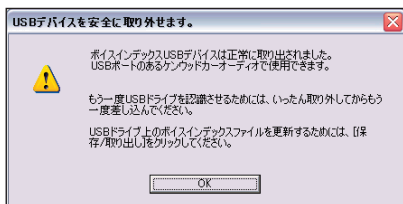
2



保存 / 取り出し をクリックし、コンテキストメニューの [保存して取り出す] をクリックします。



3




OK をクリックします。

4

USBデバイスをPCから取り外します。

メモ

- 前回の保存後、USBデバイスに対する変更（曲の追加・削除や名称の変更等）が明らかでない場合は、手順2で [取り出し] をクリックすることもできます。
- デバイスツリーの [ボイスインデックスUSBメディア] のイジェクトボタン  をクリックしても、USBデバイスを取り外せます。
- 作成したACDriveメディア（USB）をケンウッドカーオーディオでプレイするときには、曲データといっしょに記録されている情報（アルバムタイトル、ジャンル、アーティスト、プレイリスト、フォルダ名）で選曲できます。その際、ボイスインデックス機能によって、それらの情報が読み上げられます。ただし、モデルによっては、ボイスインデックス機能を利用できない場合があります。

3 便利な機能

Media Managerには、便利な機能が搭載されています。

検索機能

プレイする曲やACDriveメディア（CD-R/CD-RW、USBデバイス）に記録する曲などを、ジャンル、アーティスト、アルバム名、または任意のキーワードで探せます。

ジャンル、アーティスト、アルバム名で絞り込む

ジャンル、アーティスト、アルバムの表示されている項目をクリックすると、その項目で検索され、一致する曲だけが表示されます。

ジャンルで絞り込みます。 アーティストで絞り込みます。

キーワードで探します。 アルバム名で絞り込みます。

ジャンル	アーティスト	アルバム
<3 ジャンル>	<6 アーティスト>	<3 アルバム>
Pop	Bugle	Blues
R&B	Gate	Love Collection
ポップ	Horn	Sound Cruising
	LAPIN	
	Piccolo	
	Tam Tam	

タイトル	アーティスト	アルバム	ジャンル
1 Only for You	Bugle	Love Collection	ポップ
2 At the Shore	Bugle	Love Collection	ポップ
3 Cats	Bugle	Love Collection	ポップ
4 I LOVE YOU	Gate	Love Collection	ポップ
5 Wind	Horn	Love Collection	ポップ
6 Seasons	Horn	Love Collection	ポップ
7 Never Stop	Horn	Love Collection	ポップ
8 Stop!	Lapin	Blues	R&B
9 The Symphony	Lapin	Blues	R&B
10 Love	Lapin	Blues	R&B
11 Children	Lapin	Blues	R&B

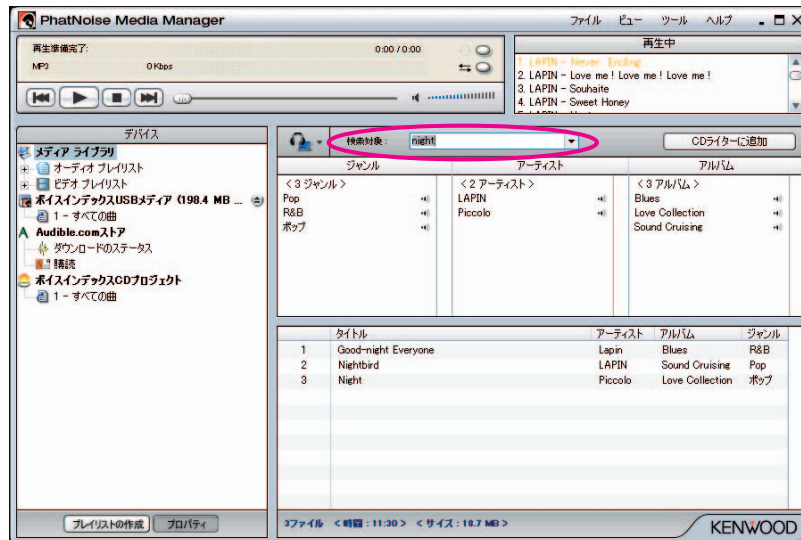
検索/絞り込みの結果が表示されます。

キーワード検索

[検索対象]ボックスにキーワードを入力すると、一致する曲が表示されます。

この検索は、アルバム情報およびトラック情報を対象に行われます。

[検索対象]ボックスの ▾ をクリックすると、過去に使ったキーワードのリストが表示されます。



プレイリスト

Media Managerでは、プレイリスト (Playlist) に好きな曲をまとめることができます。プレイリストには、次の2種類があります。

● スタティックプレイリスト

スタティックプレイリストに入れる曲はユーザが指定します。
スタティックプレイリスト中の曲が自動的に変更されることはありません。

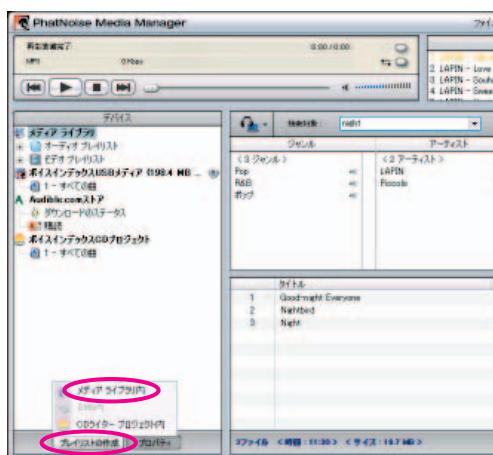
● ダイナミックプレイリスト

プレイリストに入れる曲の条件をユーザが指定します。
ダイナミックプレイリストは、作成されたときまたは選択されたときにMedia Managerの管理下にあるすべての曲がスキャンされ、条件に合致する曲があれば自動的に追加されます。

スタティックプレイリストの作成と曲の追加

スタティックプレイリストには、好きな曲を自分で選んで入れておけます。

1

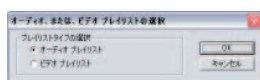


プレイリストの作成 をクリックします。

2

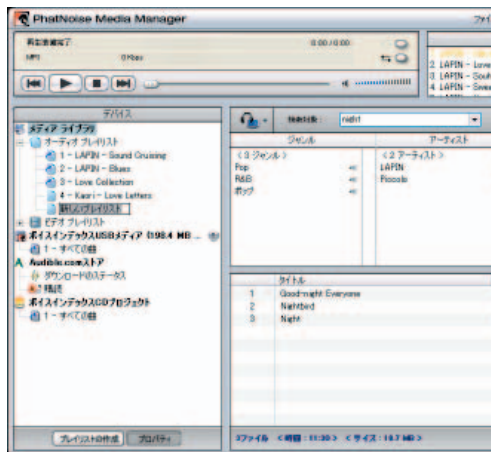
[メディアライブラリ内] をクリックします。

3



プレイリストのタイプを選択し、**OK** をクリックします。

4

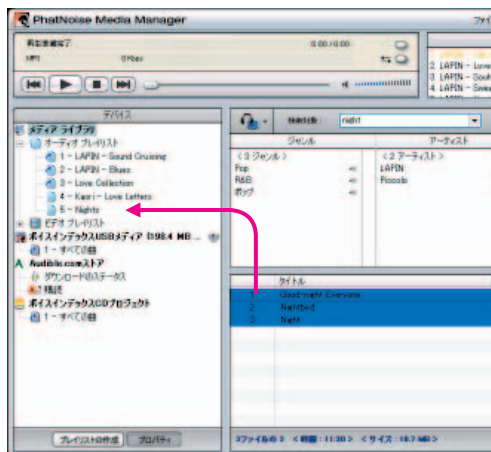


プレイリスト名を入力します。

5

プレイリストに入れる曲を検索します。

6

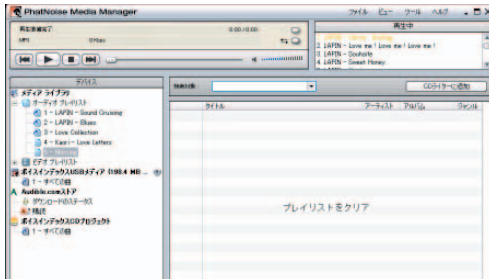


好みの曲をプレイリストにドラッグ&ドロップします。

ダイナミックプレイリストの作成

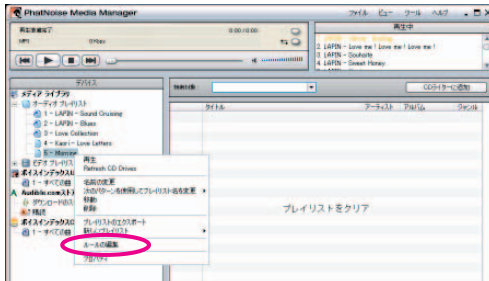
空のスタティックプレイリストに、そこに入れる曲の条件（Rule）を設定するとダイナミックプレイリストになります。

1



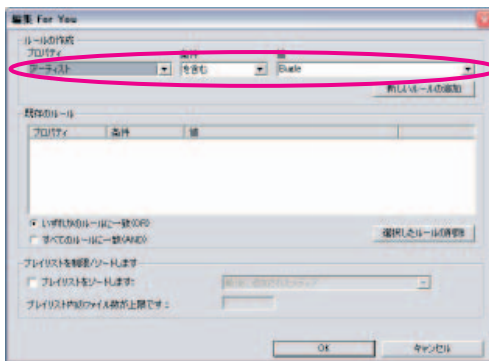
スタティックプレイリストを作成します。

2



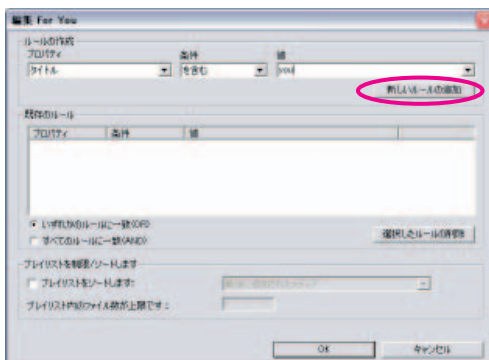
作成したスタティックプレイリストを右クリックし、表示されたコンテキストメニューで[ルールを編集]を選択します。

3



ルールを設定します。

4



新しいルールの追加 をクリックします。

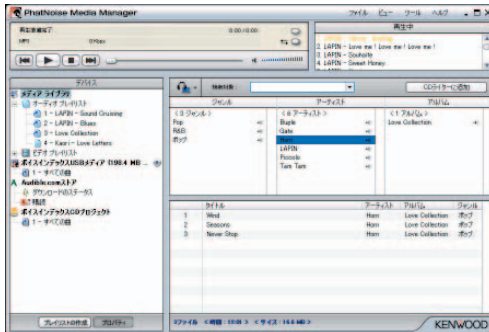
5

OK をクリックします。

ダイナミックプレイリストの簡単作成

ジャンル、アーティスト、またはアルバムを条件とするダイナミックプレイリストは簡単に作成できます。

1



ジャンル、アーティスト、またはアルバムのボックスで、条件とする項目を選択します。

2

選択した項目のいずれかを右クリックします。

3



コンテキストメニューで、[各項目に1プレイリスト]または[全項目に1プレイリスト]を選択します。

[各項目に1プレイリスト]を選択すると、選択した1つの項目を条件とするダイナミックプレイリストが作成されます。複数の項目を選択しているときには、同数のダイナミックプレイリストが作成されます。

[全項目に1プレイリスト]を選択すると、選択したすべての項目を条件とするダイナミックプレイリストが1つ作成されます。

ファイルタグ編集

曲を右クリックして表示されるコンテキストメニューの[ファイルタグの編集]を選択すると、[複数タグエディタ]ダイアログが表示され、アルバム/曲情報とアルバムアートを編集できます。

● アルバム/曲情報を修正します。

● アルバムアートを設定します。
[ファイルを開く]ダイアログが表示され、イメージファイル（JPEGファイル）を選択できます。

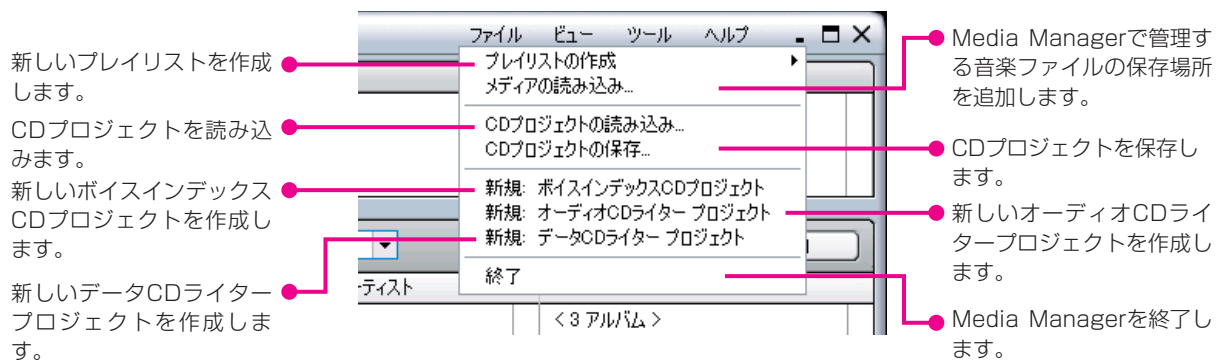
● 設定されているアルバムアートを解除します。

注意

- アルバムのジャケットやライナーノートに使われている写真などは著作権法で保護されており、権利者の許諾なしに複製・配布・配信などを行うことは禁止されています。

メニュー

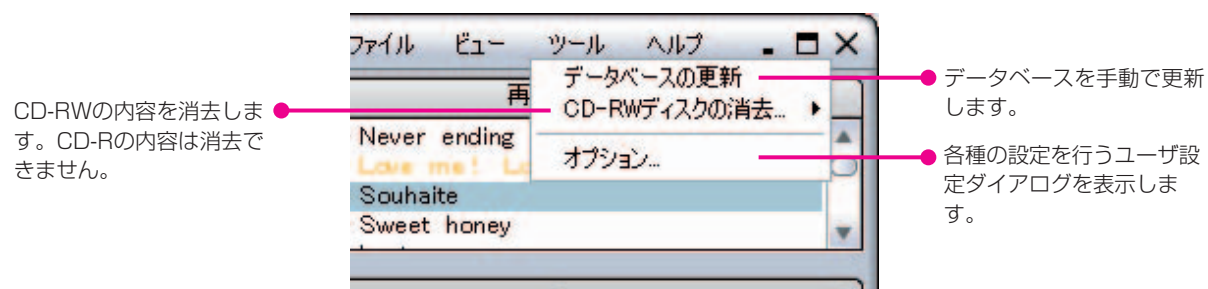
[ファイル]メニュー



[ビュー]メニュー



[ツール]メニュー



商標、著作権、および特許について

KENWOOD

KENWOODは、日本およびその他の国または地域における商標または登録商標です。



PHATNOISE

Copyright 2006, PhatNoise, Inc. - All Rights Reserved.

PHATNOISE, PHATNOISE CAR AUDIO SYSTEM, PHATNOISE MUSIC MANAGER, PHATNOISE MEDIA MANAGER, PHATBOX, SSA/VOICE, DPGT, PHATNOISE HOME DIGITAL MEDIA PLAYER, DMSの商標、サービスマーク、トレード名は、一切の制限なく、米国PhatNoise社に帰属します。



音楽認識テクノロジーおよび関連データは、GracenoteおよびGracenote CDDB[®] Music Recognition Service(SM)により提供されます。

Gracenoteは、音楽認識テクノロジーおよび関連コンテンツ配信の業界標準です。

詳細については、次のWebサイトをご覧ください：www.gracenote.com

Gracenote CDDB[®]からのCDおよび音楽関連データ：Copyright © 2000 - 2003 Gracenote.

Gracenote CDDB Client Software: Copyright 2000 - 2003 Gracenote.

この製品およびサービスは、以下に挙げる米国特許の1つまたは複数を実践している可能性があります：

#5,987,525; #6,061,680; #6,154,773, #6,161,132, #6,230,192, #6,230,207, #6,240,459, #6,330,593、およびその他の特許は取得済みか、または申請中です。

GracenoteおよびCDDBはGracenoteの登録商標です。

Gracenoteのロゴとロゴタイプ、CDDBのロゴとロゴタイプ、および"powered by Gracenote CDDB"ロゴは、Gracenoteの商標です。

Music Recognition ServiceおよびMRSIは、Gracenoteのサービスマークです。

Gracenote CDDB[®]サービスの使用については、次のWebページをご覧ください：www.gracenote.com/corporate

